

EMSL
Vabaühenduste liit

 **KÜSK** Kodanikuühiskonna
Sihtkapital



Eesti sotsiaalse ettevõtluse kogemuste ja olukorra kaardistamine

Uuringu aruanne

Koostaja: Aune Lillemets

Tallinn, 2011

Uuring viidi läbi Eesti Mittetulundusühingute ja Sihtasutuste Liidu projekti „Sotsiaalse ettevõtluse eestkostevõrgustiku loomine“ raames. Projekti partneriks oli Heateo SA. Projekti rahastas Kodanikuühiskonna Sihtkapital SA.

Sisukord

Sisukord	2
1. Uuringu taust ja eesmärk	3
2. Uuringu meetodika.....	4
2.1 Meetodika kirjeldus.....	4
2.2 Uuringu valim	4
3. Uuringu tulemused.....	6
3.1 Eesti sotsiaalse ettevõtluse sektori ülevaade.....	6
3.2 Sotsiaalsete ettevõtjate nägemus	11
3.2.1 Sotsiaalsete ettevõtete nägemus endast	11
3.2.2 Sotsiaalse ettevõtluse definitsioonid	11
3.2.3 Vastukaja klientidelt ja koostööpartneritelt.....	12
3.2.4 Sotsiaalsete ettevõtete peamised väljakutsed.....	12
3.2.5 Vajalikud muudatused seadusandluses	13
3.2.6 Vajadus eraldi sotsiaalse ettevõtte juriidilise vormi loomiseks	13
3.2.7 Ootused sotsiaalse ettevõtluse katusorganisatsioonile	14
3.2.8 Võrdlus EMSLi liikmelisusega	16
3.3 Kokkuvõtte uuringu tulemustest	17
4. Soovitused edaspidiseks.....	18
Allikad	19
LISA 1 Intervjuude küsimused	20
LISA 2 Ülevaade Eesti sotsiaalsetest ettevõtetest.....	21
LISA 3. KÜSK-i sotsiaalse ettevõtlusega seotud taotlusvoorude toetusesaajate analüüs.....	31
LISA 4. Intervjueeritavate sotsiaalse ettevõtluse definitsioonid.....	33

1. Uuringu taust ja eesmärk

Uuring viidi läbi Eesti Mittetulundusühingute ja Sihtasutuste Liidu projekti „Sotsiaalse ettevõtluse eestkostevõrgustiku loomine“ raames.

Projekti eesmärgiks on aluse loomine sotsiaalse ettevõtluse definitsiooni piiritlemiseks, seadusandlikuks reguleerimiseks ja edasiseks toetamiseks- arendamiseks lähtuvalt sotsiaalse ettevõtlusega tegelevatest organisatsioonidest moodustatava võrgustiku vajadustest.

Uuringu eesmärgiks oli Eesti sotsiaalse ettevõtluse olukorra kaardistamine ja sotsiaalsete ettevõtete sisendi saamine projekti eesmärkide saavutamiseks.

Uurimisülesanded

1. Luua üldpilt Eesti sotsiaalsetest ettevõtetest, sektori suurusest ja sotsiaalsete ettevõtte definitsioonidest
2. Kaardistada sotsiaalsete ettevõtete kitsaskohad ja ootused katusorganisatsioonile

2. Uuringu metoodika

2.1 Metoodika kirjeldus

Uuring koosnes kahest etapist. Esimeses etapis viidi läbi kvantitatiivne sotsiaalsete ettevõtete kaardistus. Selleks kasutati internetilehekülgedel olevat avalikku informatsiooni ning valimisse kuulunud organisatsioonide majandusaasta aruannetest saadud majandusnäitajaid. Kvantitatiivse uuringu tulemused on toodud tabelina lisas 2 ning lahti kirjutatud peatükis 3.1.

Teises etapis kasutati poolstruktureeritud intervjuusid, et uurida sotsiaalsete ettevõtete ootusi ning vajadusi. Autor intervjueeris kümmet sotsiaalset ettevõtjat telefoni teel. Tulemused lindistati ja transkribeeriti. Intervjuude küsimused on ära toodud lisas 1 ning tulemuste kokkuvõtte leiab peatükist 3.2.

2.2 Uuringu valim

Sotsiaalsete ettevõtete leidmiseks kasutati internetiotsingut ning Heateo Sihtasutuse poolt varasemalt kogutud kontakte. Lisaks sellele võeti valimisse ka Kodanikuühiskonna Sihtkapitali sotsiaalse ettevõtlusega seotud taotlusvoorudest toetust saanud vabaühendused. Uuringusse kaasati kõik organisatsioonid, kes olid end nimetanud sotsiaalseks ettevõtteks. Lähtudes Heateo Sihtasutuse poolt kasutatavast sotsiaalse ettevõtluse definitsioonist, kaasati ka kõik teadaolevad organisatsioonid, kes vastasid sellele definitsioonile:

Sotsiaalne ettevõtlus tähendab uusi, loovaid lahendusi pikaajalistele probleemidele ühiskonnas. Kitsamalt tähendab sotsiaalne ettevõtlus ärilise tegevuse sidumist ühiskondliku eesmärgiga. Sotsiaalsed ettevõtted võivad olla nii äriühingud kui mittetulundusühingud.¹

Uuringust jäeti välja esialgse kaardistuse põhjal leitud organisatsioonid, kes olid tegutsenud üle kahe aasta, kuid majandusaasta aruannetest saadud info põhjal üldse ettevõtlustulu ei teeninud. Uuringusse kaasati viis organisatsiooni, kes olid alles oma tegevust alustanud ja polnud veel ettevõtlustulu teeninud või ei olnud veel majandusaasta aruannet esitanud (mistõttu puudub info nende majandustulemuste kohta).

Kokku leiti 56 organisatsiooni, neist 20 olid saanud toetust Kodanikuühiskonna Sihtkapitali sotsiaalse ettevõtluse taotlusvoorus (äriplaani koostamine ja elluviimine). Leitud sotsiaalsetele ettevõtetele saadeti e-kiri, kust neilt küsiti, kas nad ise peavad end sotsiaalseks

¹ www.heategu.ee

ettevõtteks. Organisatsioonide kohta andmete kogumiseks kasutati organisatsioonide kodulehti ning majandusaasta aruandeid.

Kvalitatiivse uuringu raames küsitleti põhjalikumalt kümmet sotsiaalset ettevõtet. Valimi moodustamisel oli eesmärgiks leida organisatsioonid, kelle intervjuerimine võimaldaks saada erinevat tüüpi sotsiaalsete ettevõtte läbilõike. Kriteeriumide valikul arvestati peamisi sotsiaalseid ettevõtteid kirjeldavaid aspekte: juriidiline vorm, tegevusvaldkond, omatulu ja toetuste suhe käibes ning enda pidamine sotsiaalseks ettevõtteks.

1. Juriidiline vorm

Valimisse võeti erinevate juriidiliste vormide esindajad proportsionaalselt esinemissagedusega. Enim leiti mittetulundusühinguid, seejärel sihtasutusi. Osaühinguid oli oluliselt vähem ja aktsiaseltsi ainult üks, lisaks oli kahel juhul tegu osaühingu ja mittetulundusühingu kombinatsiooniga (korruga mõlemad kasutusel). Sellest lähtuvalt olid valimis 5 MTÜ-d, 3 SA-d, 1 OÜ ning 1 OÜ ja MTÜ kombinatsioonina töötav organisatsioon.

2. Valdkond

Lisaks võeti arvesse organisatsioonide põhilist tegevusvaldkonda. Valimisse valiti enamlevinud valdkondade esindajad. Kuna kõige enam leiti organisatsioone erivajadustega inimeste tööhõive, sotsiaalteenuste ja keskkonna valdkonnast, siis olid neid ka kõige rohkem valimis. Lisaks olid valimis üks kultuuri ja kultuuripärandi säilitamise ning üks rahvatervise valdkonna organisatsioon.

3. Omatulu ja toetuste suhe käibes

Viimase tunnusena vaadati, kas on tegemist isemajandava (see tähendab ainult omatulu teenimist), toetusi ja omatulu kombineeriva või põhiliselt toetustest sõltuva organisatsiooniga. Kõigi nende kolme tüübi esindajad olid valimis esindatud.

4. Sotsiaalse ettevõtte definitsioon

Valimisse võeti nii organisatsioone, kes end nimetasid sotsiaalseteks ettevõteteks kui ka neid, kes ise end nendena ei määratlenud, kuid keda uuringus kasutatud definitsiooni järgi võib nendeks kutsuda. Kolm organisatsiooni olid saanud toetust KÜSK-i sotsiaalse ettevõtluse taotlusvoorst. Sellest lähtuvalt tekkis küsimus – kas see annab aluse neid sotsiaalseteks ettevõteteks nimetada?

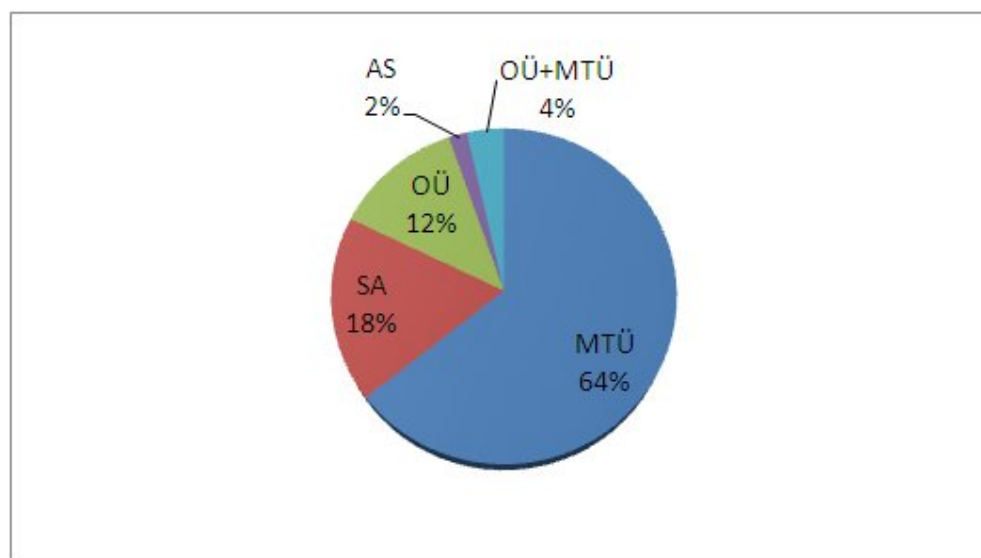
3. Uuringu tulemused

3.1 Eesti sotsiaalse ettevõtluse sektori ülevaade

Kvantitatiivse uuringu tulemusena leiti kokku 56 organisatsiooni, neist 20 olid saanud sotsiaalse ettevõtluse äriplaani toetust Kodanikuühiskonna Sihtkapitalilt. Toetuse saajate kohta on täpsem analüüs leitav LISA 3 alt.

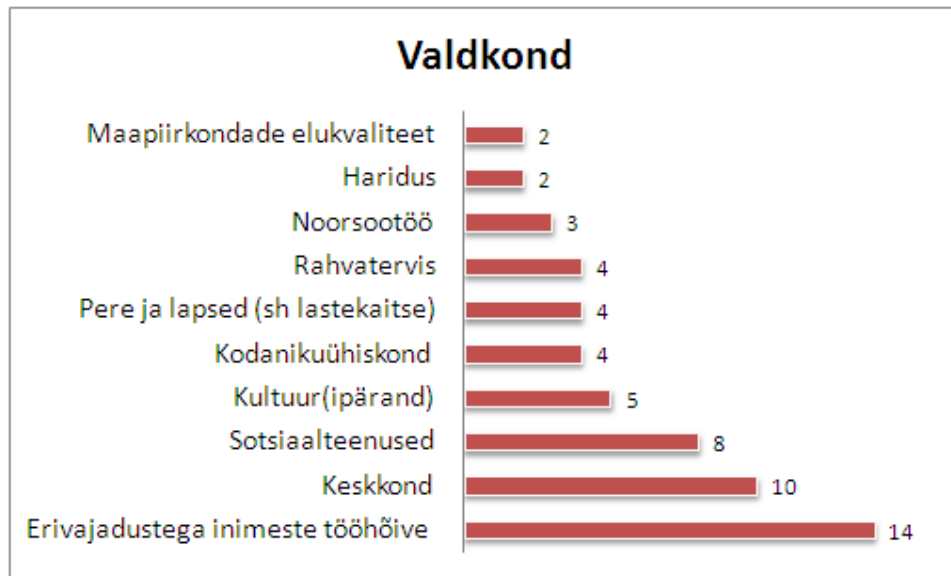
Uuringusse kaasatud organisatsioonide kodulehtede analüüsimisel ning e-posti teel tehtud küsitluse tulemusel selgus, et 26 organisatsiooni (kellest 20 on mittetulundussektorist ja 6 erasektorist) peavad end sotsiaalseks ettevõtteks, 5 organisatsiooni ise end nii ei nimeta ning 25 puhul ei saadud vastust. Esialgse kaardistuse puhul loeti sotsiaalseteks ettevõteteks siiski kõik organisatsioonid, kes teenisid ühiskondliku eesmärgi nimel ettevõtlustulu.

Enamik leitud organisatsioonidest on registreeritud mittetulundusühingutena, leidis ka mitmeid sihtasutusi. Klassikalised äriühingud on vähemuses, neid leiti 10. Seejuures neist 3 tööstusettevõtet palkavad erivajadustega inimesi ja sellest lähtuvalt nimetavad end sotsiaalseks ettevõtteks.



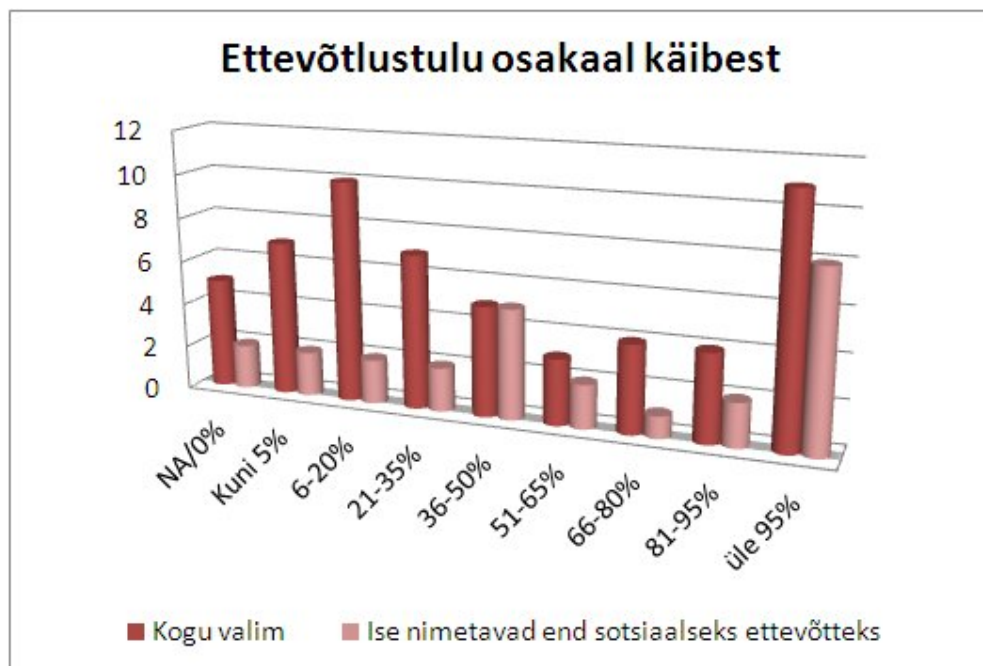
Joonis 1. Sotsiaalsete ettevõtete (kokku 56) jaotus juriidilise vormi alusel.

Leitud sotsiaalsed ettevõtted tegutsevad erinevates valdkondades. Kõige enam on siiski sotsiaalteenuseid osutavaid organisatsioone. Kuna väga palju on just erivajadustega inimeste tööhõivega seotud sotsiaalteenuste pakkujaid, siis on need uuringus eraldi välja toodud. Neist enamus on loonud töö- ja praktikakeskused, kus toetatakse ja koolitatakse erivajadustega inimesi ning osade puhul lisandub ka erivajadustega inimeste toodangu turustamine. Palju leiti ka keskkonna valdkonna organisatsioone. Esindatud valdkonnad olid veel: kultuur ja kultuuripärandi säilitamine; rahvatervis; kodanikuühiskond; pere ja lapsed (sh lastekaitse); noorsootöö; haridus ning kogukondade ja maapiirkondade elukvaliteet.



Joonis 2. Sotsiaalsete ettevõtete jaotus põhilise tegevusvaldkonna alusel.

Enamik sotsiaalseid ettevõtteid kombineerib ettevõtlustulu toetustega. Leitud sotsiaalsete ettevõtete kogukäive 2010. aastal oli 257 934 788 krooni, sellest ettevõtlusest saadi tulu 156 266 273 krooni ehk 61% käibest. Annetused ja toetused moodustasid kokku 96 431 512 krooni ehk 37% käibest.



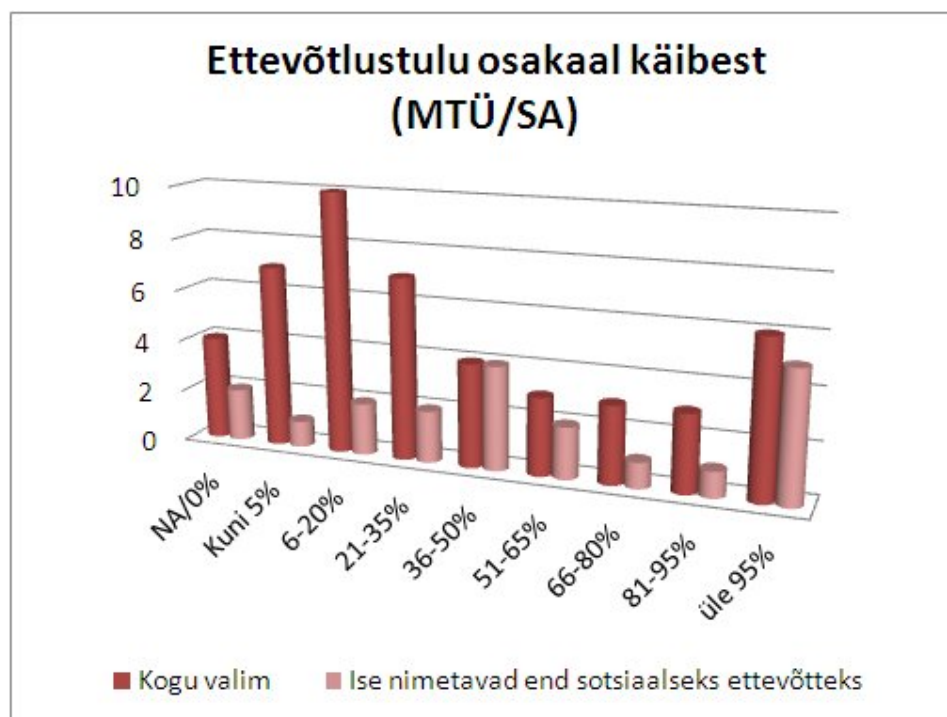
Joonis 3. Sotsiaalsete ettevõtete omatulu protsent käibest. Kolm organisatsiooni olid vastselt tegevust alustanud ja ettevõtlustulu 2010. aastal ei teeninud ja kahe organisatsiooni kohta

andmeid ei saadud. Teises tulbas on võrdlusena toodud andmed valimisse kaasatud organisatsioonide kohta, kes ise end sotsiaalseks ettevõtteks nimetavad.

Kui vaadata organisatsioone eraldi, siis selgub, et suur osa organisatsioonidest asetsevad äärmustes: kas teenivad pea ainult ettevõtlustulu või peaaegu üldse mitte.

Ettearvatavalt on erinevused mittetulundussektori ja erasektori omatulu teenimise määrades. Äriühingutest on 3 saanud ka toetusi (ühel juhul ettevõtluse starditoetus), ülejäänud teenivad vaid ettevõtlustulu. Mittetulundusühingute ja sihtasutuste puhul aga võib olla ettevõtlustulu nii alla viie protsendi kui ka moodustada kogutulu. Täpsemalt on see jaotus toodud joonisel 4.

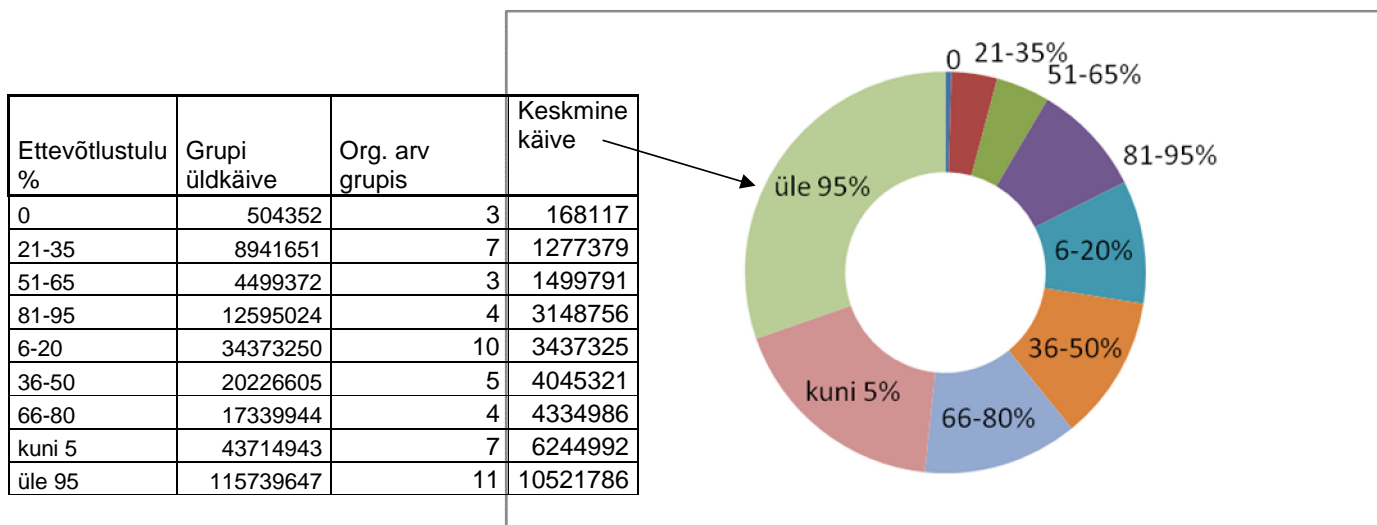
Ise end sotsiaalseteks ettevõtteks nimetavad vabauhendused teenivad keskmiselt veidi rohkem ettevõtlustulu kui ülejäänud valimisse kaasatud organisatsioonid.



Joonis 4. Leitud mittetulundusühingute ja sihtasutustena registreeritud sotsiaalsete ettevõtete ettevõtlustulu teenimise määr. Kaks organisatsiooni olid vastsetl tegevust alustanud ja ettevõtlustulu 2010. aastal ei teeninud ja kahe organisatsiooni kohta andmeid ei saadud. Teises tulbas on võrdlusena toodud andmed valimisse kaasatud organisatsioonide kohta, kes ise end sotsiaalseks ettevõtteks nimetavad.

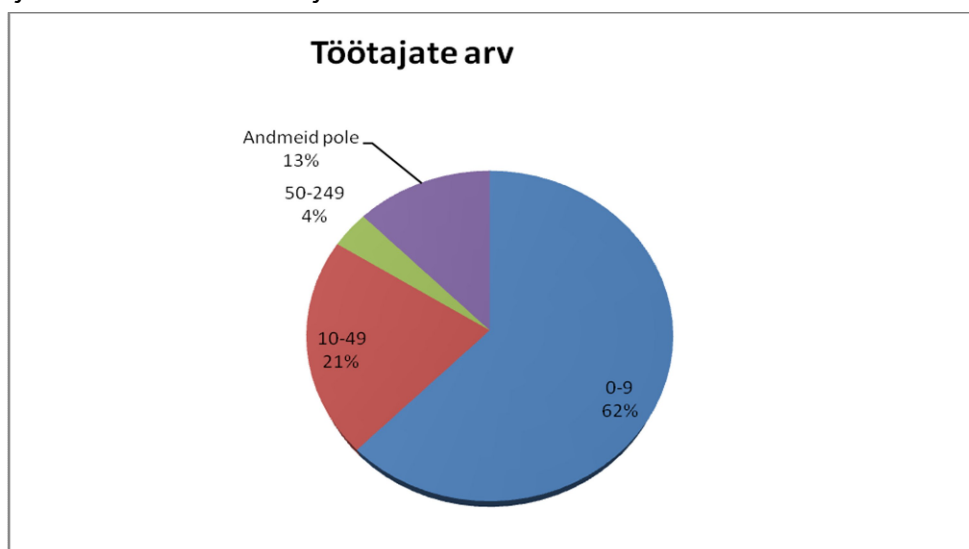
Kui vaadata üldiselt käibe suuruse ja omatulu protsendi seoseid kogu valimis, siis ei saa tuua välja kindlat trendi (joonis 5). Oluline on märkida, et tulemusi moonutab ühe äriühingu tulemus alajaotuses „üle 95% omatulu“ kuna selle organisatsiooni käive on kümme korda suurem kui ülejäänud organisatsioonidel. „Kuni 5% omatulu“ grupi teistest kõrgem

keskmise käive on seletatav sellega, et antud grupis on ülekaalus pikka aega tegutsenud tugevad mittetulundusühingud, kes on sotsiaalse ettevõtluse tegevustega alles alustanud.



Joonis 5. Keskmise käibe ja ettevõtlustulu vaheline seos. Joonisel on kujutatud leitud organisatsioonide jaotus vastavalt ettevõtlustulu protsendile käibest. Iga graafikul toodud sektori suurus sõltub keskmise käibe suurusest vastavas organisatsioonide grupis (jaotus ettevõtlustulu osakaalu järgi).

Töötajate arvu poolest on enamus leitud sotsiaalsetest ettevõtetest mikroettevõtted ehk alla 10 töötajaga. Kokku oli nendes ettevõtetes 2010. aastal 584 töötajat, neist 158 ühes äriühingus ja 63 ühes mittetulundusühingus. Ülejäänud organisatsioonides olid hõivatud alla 40 töötaja ning 8 organisatsiooni ei palganud üldse töötajaid. Organisatsioonide jaotus töötajate arvu alusel on näha joonisel 6.



Joonis 6. Sotsiaalsete ettevõtete jaotus töötajate arvu järgi. Andmed on kogutud majandusaasta aruannetest, kus töötajate arv on taandatud täistööajale.

43 protsenti valimisse kaasatud vabaühendustest on lisatud „Tulumaksusoodustusega mittetulundusühingute, sihtasutuste ja usuliste ühenduste nimekirja“ (neile tehtavad annetused on vabastatud tulumaksust). Vaid kahel neist organisatsioonidest on ülekaalus ettevõtlustulud, ülejäänud kasutavad oma tegevuse rahastamiseks peamiselt annetusi ja toetusi. Nimekirja kuulumine võiks viidata sellele, et ühenduse jaoks on olulised annetused, mistõttu ettevõtlustulu osakaal käibes on väiksem. Siiski ei ole nimekirja kuuluvate ühenduste keskmine annetuste ja toetuste osakaal märkimisväärselt erinev nimekirja mittekuuluvate organisatsioonide omast.

Antud uuringu põhjal võib väita, et Eesti sotsiaalse ettevõtluse maastik on väga mitmepalgeline. Siiski joonistus tüüpilise sotsiaalse ettevõttena välja sotsiaalteenuseid pakkuv, mittetulundusühinguna registreeritud, alla kümne töötajaga ja ettevõtlustulu ning toetusi kombineeriv organisatsioon.

Oluline on veel rõhutada, et uuringus välja toodud sotsiaalsete ettevõtete nimestik ei ole kindlasti täielik ja sõltub kasutatavast sotsiaalse ettevõtluse definitsioonist ning sotsiaalse ettevõtlusega tegelevate organisatsioonide teadlikkusest oma tegevusmudeli omapära osas.

3.2 Sotsiaalsete ettevõtjate nägemus

3.2.1 Sotsiaalsete ettevõtete nägemus endast

Kvalitatiivse uuringu raames küsitleti põhjalikumalt kümnet sotsiaalset ettevõtet. Küsitletute hulgas oli neli organisatsiooni, kes räägivad endast läbivalt kui sotsiaalsest ettevõttest. Kolm organisatsiooni nimetavad end sotsiaalseks ettevõtteks ainult teatud juhtudel (peamiselt tegevjuhtkondade vahelise suhtluse tasandil, sest töötajad ja ka näiteks kliendid ei tea, mis on sotsiaalne ettevõte). Kaks organisatsiooni kahtlevad, kas nad on sotsiaalsed ettevõtted, sest peavad oma ettevõtlustulu osakaalu käibest liiga väikeseks ja enamasti ei räägi endast kui sotsiaalsest ettevõttest.

Kuna meie sissetulek tuleb praktiliselt kõik avalikust rahast, siis me nagu ei ole sotsiaalne ettevõte. Samas, hangetes osalemine ja projektikirjutamine on ka ettevõtluse töö. Ka MTÜd tuleb juhtida kui ettevõtet [...]. (R1Q1)²

Lisaks sellele oli uuringusse kaasatud üks organisatsioon, kelle puhul oli teada, et nad varasemalt on nimetanud end sotsiaalseks ettevõtteks. Uuringus selgus, et kuna neil ei õnnestunud teenida ettevõtlustulu, siis on nad loobunud sotsiaalse ettevõtluse poole püüdemast.

3.2.2 Sotsiaalse ettevõtluse definitsioonid

Intervjueeritavatel paluti oma sõnadega defineerida sotsiaalne ettevõtlus. Nende poolt välja pakutud definitsioonid on toodud LISA 4 all. Enamik vastajatest defineeris sotsiaalset ettevõtlust sotsiaalse eesmärgi kaudu vastandades seda puhtalt kasumi teenimisele orienteeritud ettevõtlusele. Üldiselt rõhutasid vastajad, et juriidiline vorm ei oma tähtsust sotsiaalse ettevõtluse puhul. Kui vastajad defineerisid sotsiaalset ettevõtlust sotsiaalse probleemi kaudu, siis küsiti neilt lisaks, kas tingimata peab olema sotsiaalne probleem või võib-olla tegemist ka sotsiaalse hüve loomisega laiemalt. Enamik vastajaid leidis, et võib olla laiemalt tegemist ühiskondliku hüve loomisega. Kahel juhul aga rõhutasid vastajad, et mõistet ei tohiks liiga laialt defineerida:

Peaks olema mingi konkreetne eesmärk või roll, mida võime defineerida või öelda, et see on probleem ning mille kaudu ta tegelikult loob uut väärtust või heaolu ühiskonda. (R2.Q1.)

Ühel või teisel moel ikkagi lahendab probleeme, näiteks võtab tööle puuetega inimesi (nagu on defineeritud sotsiaalset ettevõtet teistes riikides). Estonian Air aitab inimesi ühest punktist teise, aga teda ei saa pidada seepärast veel sotsiaalseks ettevõtteks. (R5.Q1)

² Siin ja edaspidi on kasti sees kaldkirjas välja toodud illustreerivad tsitaadid intervjuudest. Lühend sulgudes tähistab tsitaadi allikat: R- vastaja number, Q- küsimuse number.

Näiteks tekitas küsimusi see, kas tegemist on sotsiaalse ettevõtlusega, kui organisatsiooni eesmärgiks on kultuuripärandi säilitamine ja taastamine: kas tegemist on piisavalt „sotsiaalse“ tegevusega?

3.2.3 Vastukaja klientidelt ja koostööpartneritelt

Intervjueeritavad töid välja, et üldiselt on vähe neid, kes teavad sotsiaalse ettevõtluse mõiste tähendust. Eriti klientide puhul on vaja seletada, millega tegu. Koostööpartnerite reaktsioonid sotsiaalsele ettevõtlusele on olnud pigem positiivsed ja koostöövalmidus on suurem, kui tavalise äriühingu puhul.

Väga palju ei küsita, mis see on. Ise leian, et peaks olema teadvustatud kui üks ärivorme ja laiemalt tuntud. Kui tuua definitsioon ja näiteid, siis inimesed saavad hästi aru küll. (R2.Q2.)

Üks vastaja tõi välja, et sotsiaalset ettevõtlust peaks lähendama rohkem ärisektorile, võimaldades dividendide osalist välja võtmist ning ettevõtte müümist. Leiti, et see ehk tooks kolmanda sektori maastikule ettevõtlikke inimesi rohkem, et ei oleks ainult sotsiaalse taustaga ja huvidega inimesed, kelle majanduslikud teadmised pahatihti jäävad nõrgaks. See võiks omakorda positiivselt mõjuda sotsiaalse ettevõtluse mainele ning tuua valdkonda juurde investoreid.

3.2.4 Sotsiaalsete ettevõtete peamised väljakutsed

Kõige suuremateks väljakutseteks pidasid intervjueeritavad läbivalt tootearendust ja turundusega klientideni jõudmist olukorras, kus ei ole suurt reklaamieelarvet. Lisaks oma toodete ja teenuste müügile tegelevad sotsiaalsed ettevõtted tavaliselt ka mingis vallas teadlikkuse tõstmisega ja teatud juhtudel on teadlikkuse tõus eelduseks, et üldse nende teenust/toodet ostetakse.

Tootearendusega seotud probleemid on:

- Kust leida investeeringut selleks, et uut väärtust luua?
- Meeskonna kompetents tootearenduse tegemiseks on madal.
- Kui palju inimesi jõuavad sellega tegeleda igapäeva töö kõrvalt?
- Ei teata ka, kust saada abi ja nõu.
- Kuidas teha selline toode, mis on vajalik ja ei tee keskkonnale, inimestele liiga

Kolm vastajat töid välja, et pakkudes sotsiaalteenuseid raskustesse sattunud inimestele, ei pea nad õigeaks küsida oma teenuste eest sihtgrupilt endalt tasu. Teistele sihtgruppidele suunatud teenusteni on aga raske jõuda nii kogemuse puuduse tõttu tootearendamisel kui ka kartusest oma tegevusi liialt hajutada.

Turunduse valdkonnas peetakse raskeks saada vajalikku hulka teavitust, sest ei ole piisavalt vahendeid reklaami tegemiseks. Uuringu läbiviija tähelepanek on, et tihti ei osata ka kasutada tasuta kättesaadavaid reklaamikanaleid (tasuta kodulehemootorid, sotsiaalmeedia, annetuskeskkonnad).

Üks vastaja tõi välja probleemid tootmise ja turustamisega. Kuna nende eesmärgiks on anda erivajadustega inimestele töötamise kogemust ja oskusi, siis on tootmine ajamahukas ja ilma lisatoetusteta ei suudeta teha tasuvaks seda tegevust.

3.2.5 Vajalikud muudatused seadusandluses

Intervjueeritavatelt uuriti ka, millised peaksid olema muudatused Eesti juriidilis-seadusandlikus sfääris, et eelpool mainitud väljakutsetega toime tulla. Kõigil vastajatel ei olnud kindlat nägemust, millised need muutused olema peaks.

3 vastajat tõi välja, et maksusoodustused sotsiaalsetele ettevõtetele aitaksid neid oluliselt.

Maksusoodustused (vabastada sotsiaalmaksust või vähemalt vähem maksta) võiks olla kõigil: ka neil, kel pole puuet, aga töötavad sotsiaalses ettevõttes. (R5.Q4.)

Ülejäänud lahendused olid tegevusaladele spetsiifilised:

1. Riigihangete seadus. Sotsiaalteenuste riigihanked võiksid toimuda pikema aja peale ja võtta arvesse ka kohaliku olude tundmise tähtsust. Teenuse arendust ei ole mõtet teha kui 1-2 korda aastas tuleb osaleda hankel ja ei ole kindlust, et saab jätkata teenuse pakkumisega.
2. Erivajadustega inimeste eluliste oskuste arendamiseks oleks vaja, et lisaks kogukonnateenusele saaks pakkuda samaaegselt ka töötamise toetamise teenust.
3. Tehniliste abivahendite soodusnimekirja kuulumise taotlemine tuleks teha lihtsamaks: praegu on see väga bürookraatlik ja pika aja jooksul ei anta ka tulemuste kohta tagasisidet.
4. Tulumaksusoodustusega mittetulundusühingute, sihtasutuste ja usuliste ühenduste nimekirja kuulumine. Ühing ei saa sellesse nimekirja kuuluda, sest tegevusest kasusaajad on teises riigis. Kasusaamist võiks vaadata globaalsemalt.

3.2.6 Vajadus eraldi sotsiaalse ettevõtte juriidilise vormi loomiseks

Üldiselt saavad küsitletud sotsiaalsed ettevõtted ka praegu juriidilise vormi puhul edukalt hakkama ja tingimata ei vaja eraldi juriidilist vormi. Ettevõtlustulu teenimisest tingitult ei ole küsitletud MTÜ-del probleeme tekkinud.

Meie poolt vaadetes ei ole ka praegu suuri takistusi. (R2.Q5.)

Enamus vastajatest leidis, et eraldi juriidilisel vormil oleks mõtet, kui sellega kaasneksid ka maksusoodustused (sotsiaalmaksu madalam määr või vabastus) või võimalus ettevõtjana toetusi taotleda (mainiti tegevustoetust (2 vastajat), jätkusuutliku tegevuse tagamiseks toetust, toetust ruumide üürimiseks).

Juriidilise keha vorm ei olegi nii oluline, kui sisuline vorm. Kui kaasneksid maksusoodustused või oleks võimalik toetusi küsida, siis küll. (R9.Q5.)

Soodustuste, hüvede ja toetuste abil võiks sellist tegevust soodustada ja toetada, kuna reeglina sotsiaalsel ettevõttel on sotsiaalne mõõde juures ja ta teistpidi aitab lahendada mingit olulist kohta, mida tegelikult riik ise ei ole suutnud ära lahendada. (R3.Q5.)

Kolm vastajate leidsid, et eraldi juriidilise vormi loomine võiks aidata tõsta ühiskonna teadlikkust sotsiaalsest ettevõtlusest.

Ma arvan, et oleks parem sõnumi levitamisel ja ettevõtluse arendamiseks, kui oleks seadusandluses koht olemas, et eristada ka sotsiaalset ettevõtlust mittetulundustegevusest. (R2.Q5.)

Kaks vastajat töid välja probleemid, mis on tingitud mittetulundusühingu kehtivast juriidilisest regulatsioonist:

- 1) Konkureerides erasektori ettevõtetega peetakse üldiselt osühinguid mittetulundusühingutest usaldusväärsemateks teenusepakkujateks,
- 2) Mittetulundusühingud ei saa taotleda meditsiinilist litsentsi, mida oleks vaja teatud rehabilitatsiooniteenuste pakkumiseks. Sotsiaalse missiooniga organisatsioonid aga ei taha tegutseda osühinguna, sest leiavad, et see läheks missiooniga vastuollu (eraomanduse tekkimine, erafirmadele ei taheta anda annetusi ja abi, neid ei usaldata sotsiaalse missiooni täitmisel).

Üks vastaja tõi välja, et võimalus sotsiaalset ettevõtet edasi müüa ning dividende maksta (teatava protsendi ulatuses nagu Inglismaal tehakse) muudaks sotsiaalse ettevõtluse sektori atraktiivsemaks varasema ettevõtluskogemustega inimestele ning investoritele.

3.2.7 Ootused sotsiaalse ettevõtluse katusorganisatsioonile

Kõik vastajad leidsid, et sotsiaalseid ettevõtteid ühendav organisatsioon peaks Eestis olema, kuigi kaks vastajat leidsid, et nende endi seisukohalt ei ole see tingimata vajalik.

[...] ma arvan, et oleks vajalik selline organisatsioon, kes ühendab sotsiaalseid ettevõtjaid. Meie teenuse valdkond kui selline on liiga kitsas katusorganisatsiooni jaoks, seega oleks hea kuuluda laiemasse katusorganisatsiooni. (R9.Q6.)

Meie organisatsioon saab endaga päris hästi hakkama, karjuvat vajadust katusorganisatsiooni osas ei tunne. (R3.Q6.)

Küsitletud rõhutasid eelkõige sotsiaalse ettevõtluse juriidilise regulatsiooniga tegelemise poolt (ka eeskoste tegevusi laiemalt, sotsiaalse ettevõtluse eestkõnelejaks olemist) ja tegevusi sotsiaalse ettevõtluse alase teadlikkuse tõstmiseks ühiskonnas. Juriidilise poole pealt peeti oluliseks töötada selle nimel, et kehtestataks maksusoodustused sotsiaalsetele ettevõtetele.

Selleks, et riiklikul tasandil mingit muudatust ellu viia, selleks oleks vaja mingit liitu või katusorganisatsiooni, muidu ilmselt mõju ei saavuta. (R3.Q6.)

Ilmselt võiksid olla mingid ühised tegevused, et kogemust jagada ja koos mõelda, mida me üheskoos kõiki oma väärtusi kokku pannes ühiskonnas rohkem luua saaksime, et kuidas me ühiskonnas rohkem sellele teemale tähelepanu saaksime juhtida. (R2.Q6.)

Tuues paralleeli CSR foorumiga, kes on ettevõtetele püüdnud tutvustada [vastutustundliku ettevõtluse] kontseptsiooni, siis sarnane vajadus on olemas ka sotsiaalse ettevõtluse tutvustamiseks organisatsioonidele, kelle eesmärgiks on sotsiaalse hüve loomine, mis tekitab vajaduse teenida selleks vahendeid. (R4.Q6.)

Võrgustiku puhul peeti kõige olulisemaks üksteiselt õppimist (parimate praktikate vahetamist) ja ühiseid kohtumisi, nt koolituste vormis. Koolitusi ja nõustamist peeti kõige olulisemaks just alustajate sotsiaalsete ettevõtete jaoks, kuid ka tegutsevate ettevõtete jätkusuutlikkuse tagamiseks. Lisaks mainiti ka info vahendamist sotsiaalsetele ettevõtetele.

Kõigil võrgustikel on oluline olla partneriks riigi tasemel, võrgustiku sõnumi vahendamine riigile ning riigi poolse sisendi tõlkimine liikmetele. (R4.Q6.)

Vastajad tõid välja ka konkreetseid koolituse ja nõustamise vajadusi:

1. Kuidas sotsiaalset ettevõtet arendada, jätkusuutlikkust tagada?
2. Ettevõtluskoolitus (eriti kui sotsiaalsed ettevõtjad on oma valdkonna fanaatikud ja spetsialistid, kuid ei oma ettevõtluskogemust).
3. Nõustamine, kuidas sobivaid tooteid ja teenuseid välja töötada. Samuti – kas ja kuidas peab muutma organisatsiooni kultuuri, struktuuri vms, et edukalt teenuseid pakkuda?
4. Juriidiline nõustamine, kui muudetakse sotsiaalset ettevõtlust reguleerivat seadusandlust.

Üks vastaja tõi esile, et kindlasti peaks läbi mõtlema rollijaotuse loodava organisatsiooni ja Heateo Sihtasutuse vahel. Mida on Heateo portfelliorganisatsioonidel veel lisaks saada katuselt? Leiti, et võiks olla nõustamis- või mentorlusprogramm alustavatele sotsiaalsetele ettevõtetele, kes ei ole veel piisavalt küpsed Heateo toetusportfelli kandideerima.

Üks vastaja tõi esile, et kui katusorganisatsioon pakuks tasulisi teenuseid, siis tõenäoliselt nende organisatsioon seda endale lubada ei saaks.

3.2.8 Võrdlus EMSLi liikmelisusega

Neli vastajat on Eesti Mittetulundusühingute ja Sihtasutuste Liidu liikmed. Sellest lähtuvalt küsiti neilt, millist vajalikku tuge nad saavad või ei saa praegu EMSL-ilt, et tuua paralleelse loodava võrgustiku tegevustega.

Kõik vastajad tõi esile EMSL-i kui võrgustiku olulisust: kontaktide leidmine teiste liikmetega, info saamine nende tegevusest ja selle läbi ka koostööpartnerite leidmine.

Kaks vastajat tõi välja, et on oluline ühiskonna teadlikkust tõsta kodanikuühiskonna rollist, võimalustest ja probleemidest (loomaks niiöelda kasvulava kodanikuühiskonnale).

Kaks vastajat tõi välja, et peavad oluliseks võimalust seadusandluse muutmises kaasa rääkida, kuid ei ole ise piisavalt aktiivsed olnud (kui küsitakse tagasisidet, ei jõua aja puudusel panustada).

Me näeme end oma valdkonnas teenuse pakkujana, aga me oleme ju ka kolmanda sektori organisatsioon ja peame oluliseks olla selles [kodanikuühiskonna] teemas pädev ja koolitatud ning selleks on EMSL andnud võimaluse laiemalt. (R6.Q7)

Sai me kõvasti kasu ja tuge sisehindajalt (põhimõtteliselt superviisor), kes aitas vaadata ja analüüsida meie toimimist. (R10.Q7)

Lisaks sellele on teatud teemad olnud organisatsiooni tegevusalale spetsiifilised ja seetõttu on nendega tegelemise väljundiks teised koostöövõrgustikud, mitte EMSL.

3.3 Kokkuvõtte uuringu tulemustest

Antud uuringu põhjal võib väita, et Eesti sotsiaalse ettevõtluse maastik on väga mitmepalgeline. Kvantitatiivses uuringu osast joonistus tüüpilise sotsiaalse ettevõttena välja sotsiaalteenuseid pakkuv, mittetulundusühinguna registreeritud, alla kümne töötajaga ja ettevõtlustulu ning toetusi kombineeriv organisatsioon.

Intervjuudest jäi kõlama läbiva teemana teadlikkuse tõstmise vajadus sotsiaalse ettevõtluse olemusest. Kuigi sotsiaalsete ettevõtete juhtidel on tavaliselt üldine arusaam olemas, ei ole nad seda alati suutnud viia oma töötajateni. Samuti on vajalik pidev töö klientide ja koostööpartnerite teadlikkuse tõstmisel. Valdkondlik areng ja teadlikkuse suurenemine ühiskonnas võimaldaksid seega lihtsustada sotsiaalsete ettevõtete toimimist.

Samas on oluline rõhutada, et hoolimata sellest, kuidas need organisatsioonid end liigitavad, on põhiline siiski nende ärimudeli elujõulisus ja eelkõige selle kaudu saavutatav ühiskondlik mõju. Sotsiaalse ettevõtluse eestvedajatel aga ei ole sageli piisavalt ettevõtluspädevusi, et selleni jõuda.

Intervjueeritavate puhul oli suureks kontrastiks erinevus vastuste läbimõelduses ja konkreetsuses: osad vastajad olid teadlikud sotsiaalse ettevõtluse väljakutsetest laiemalt ning oma vajadused enne läbi mõelnud, mistõttu olid ka vastused väga konkreetsed. Teised töid välja, et nad ei ole nii palju nende teemade peale mõelnud ja sellest lähtuvalt olid ka vastused ebamäärasemad.

Uuringus osalenud ettevõtjad töid peamise väljakutsena esile tootearenduse ja turundusega seotud raskusi, mis ilmselt on paljuski tingitud ettevõtlustausta puudumisest. Sotsiaalteenuseid pakkuvate organisatsioonide jaoks on võtmeküsimuseks, kuidas teenida ettevõtlustulu, kui nende sihtgrupp on maksejõuetu. Tähelepanu väärib, et ühiskondliku mõju hindamist ei mainitud väljakutsena, kuigi paljud seda süsteemselt ei tee.

Juriidilise vormi kujundamise temaatika seoti väga tugevalt maksusoodustustega. Lisaks sellele nähti eraldi juriidilise vormi olemasolus võimalust tõsta teadlikkust sotsiaalsest ettevõtlusest laiemalt.

Katusorganisatsioonil nähti kolme põhilist rolli:

- juriidilise regulatsiooni muutmise eest seisja
- ühiskonnas sotsiaalse ettevõtluse alase teadlikkuse tõstja
- platvorm, kus üksteise kogemustest õppida.

EMSL-i liikmetest sotsiaalsete ettevõtete kogemus näitab, et kuigi nad peavad poliitikate kujundamisse panustamist oluliseks, ei pruugi nad selles ise osaleda (ei osata või ei jõuta kaasa rääkida).

4. Soovitused edaspidiseks

Antud uuringu eesmärgiks oli sotsiaalsetest ettevõtetest pigem põhilise ülevaate saamine kui süvaanalüüs. Edaspidi võiks kindlasti täpsemini uurida sotsiaalsete ettevõtete väljakutseid, eriti tootearenduse (ärimudeli kujundamise) ja turunduse valdkondades, mida toodi enim esile.

Huvitav oli, et ettevõtjad ei toonud väljakutsena esile oma ühiskondliku mõju hindamisega seotut. Siinkohal oleks samuti vajalik edasine uuring ettevõtjate valmidusest ja oskustest seoses oma ettevõtte ühiskondlikku mõju hindamisega.

Projekti raames tuleb kindlasti koguda veel eksperthinnanguid juriidilise regulatsiooni ja maksude kohta, sest intervjuudest saadud infost ei piisa. Kõik intervjuueeritavad ei osanud antud teemas kaasa rääkida.

Uuringust joonistusid välja mõned esialgsed prioriteetidid katusorganisatsiooni jaoks, millele saab tugineda katusorganisatsiooni loomisel neid veel konkreetsemaks muutes ja prioriteete täpsustades.

Allikad

- Ajakiri „Head Uudised“ 2-2011 (http://issuu.com/heategu/docs/hu_2_2011)
- 2010. Aasta majandusaasta aruanded (Äriregister, <https://ariregister.rik.ee/>)
- TULUMAKSUSOODUSTUSEGA MITTETULUNDUSÜHINGUTE, SIHTASUTUSTE JA USULISTE ÜHENDUSTE NIMEKIRI
<https://www.riigiteataja.ee/akt/305072011018>, 18.11.11 seisuga
- Organisatsioonide kodulehed internetis:
 1. <http://eyl.ee/>
 2. <http://tulevik.info/>
 3. <http://uuskasutus.ee/>
 4. <http://rpr.ee/>
 5. <http://www.abikasi.ee/>
 6. <http://www.anniakadeemia.ee/>
 7. <http://www.debate.ee/>
 8. <http://www.elfond.ee/>
 9. <http://www.eelk.ee/talu/>
 10. <http://www.eelk.ee/pilistvere/>
 11. <http://www.eesti4h.ee>
 12. <http://www.ehejaehtne.ee/>
 13. <http://www.etnotuba.ee/>
 14. <http://www.euroopaliikumine.ee/>
 15. <http://www.hariner.ee>
 16. <http://www.heategu.ee>
 17. <http://www.humanae.ee>
 18. <http://www.iseseisev-elu.ee/index1.html>
 19. <http://www.gutenbergipojad.org>
 20. <http://www.kaijala.ee>
 21. <http://www.kirbuturg24.ee>
 22. <http://www.k6k.ee/>
 23. <http://Korteryhistu.net>
 24. <http://www.lukemois.ee>
 25. <http://www.maarjakyla.ee/>
 26. <http://www.medi.ee>
 27. <http://www.merimetsa.ee/>
 28. <http://www.loomakaitse.ee/>
 29. <http://www.nooredliidrid.ee>
 30. <http://www.pahklack.org/>
 31. <http://www.partnerlus.ee>
 32. <http://www.pereweb.ee>
 33. <http://www.procivitas.ee/>
 34. <http://www.puude.ee/>
 35. <http://www.rasedus.ee/>
 36. <http://www.restart.okas.ee/>
 37. <http://www.reuserepublic.com/>
 38. <http://www.samaaria.ee/>
 39. <http://www.sakadak.planet.ee/>
 40. <http://www.sesok.ee/>
 41. <http://www.sinamina.ee/>
 42. <http://www.spordiaasta.ee/>
 43. <http://sos-lastekyla.ee>
 44. <http://tagurpidilavka.wordpress.com/>
 45. <http://www.tera.tartu.ee/tera/>
 46. <http://terve-eesti.ee/>
 47. <http://www.think.ee/>
 48. <http://www.vahejaam.planet.ee/>
 49. <http://www.vabahariduskeskus.ee/>
 50. <http://www.vikan.ee>
 51. <http://www.vinteco.eu>
 52. <http://xn--pimemassrid-yfba.ee/>

LISA 1 Intervjuude küsimused

Q1. Millisest sotsiaalse ettevõtluse/ ettevõtte definitsioonist lähtute oma töös?

Q2. Kui nimetate end sotsiaalseks ettevõtteks, siis milliseid reaktsioone see esile kutsub koostööpartnerites, klientides?

Q3. Millised on Teie peamised väljakutsed? (1. Organisatsiooni sisesed väljakutsed (nt oskused - müük, finantsplaneerimine; hoiakud - MTÜ liikmed; meeskond - kas on piisavalt kompetentne. 2. Organisatsiooni välised väljakutsed (nt hoiakud - kedagi ei huvita, et oled sotsiaalne ettevõtte; juriidika - maksundus vms)

Q4. Mis peaks olema teisiti Eesti juriidilis-seadusandlikus sfääris, et nende väljakutsetega toime tulla?

Q5. Kas eelistaksite, et oleks eraldi juriidiline vorm sotsiaalsete ettevõtetele (SE)? Miks nii arvate?

Q6. Millised on Teie ootused sotsiaalsete ettevõtete katusorganisatsioonile? (teenused, eeskoste jne)

Q7. Kui olete Eesti Mittetulundusühingute ja Sihtasutuste Liidu liige, siis millist vajalikku tuge saate või ei saa praegu EMSL-ilt?

Vajadusel täpsustavad küsimused ärimudeli ja omatulu teenimise kohta

LISA 2 Ülevaade Eesti sotsiaalsetest ettevõtetest

Nr	Organisatsiooni nimi	Jur. vorm	Valdkond	Tegevusvaldkonna kirjeldus	Tegevusmudel	Ise määratleb SE-na (Jah/ei)	Info allikas*	Kuidas sattus valimisse**
1	Abikäsi	MTÜ	Erivajadustega inimeste tööhõive	Puuetega inimeste piiratud võimalused tööturul: madal kvalifikatsioon, psühholoogilised probleemid, tööandjate negatiivne suhtumine.	Puuetega inimeste koolitamine ja töökoha võimaldamine selleks kohandatud keskses. Hiljem tugi avatud tööturule liikumisel.	jah	Intervjuu	Heateo portfell
2	Aktiviseerimiskeskus Tulevik	MTÜ	Sotsiaalteenused	Pikaajaliste töötute, kodutute vajadus toe järgi tööturule naasmiseks	täiskasvanutele varjupaigateenuste osutamine ja pikaajaliste töötute aktiveerimine, toetatud elamise teenus, kodututele ja töötutele päevakeskuse teenus. Projekt "Arenev aktiveerimiskeskus" (Ringluspood, töötutele koolitusi, tegevusvõimalused rehabilitatsiooniteenusel osalejatele).	?		VÜF 2011
3	Anni Akadeemia	MTÜ	Erivajadustega inimeste tööhõive	Probleem: Vaimupuudega noortel pole töö leidmiseks peale põhihariduse omandamist võimalusi.	Lahendus: Õppe- ja praktikakeskus arengupuudega noortele.	?		Heateo portfell
4	Domus Dorpatensis/Noored Liidrid	SA	Kodanikuühiskond	Noorte madal ettevõtlikkus Eestis, kodanikuühiskonna koostöö vajadus	eesmärgiks on leida häid ideid, neid tutvustada ja levitada ning, kaasates partnereid kõigist kolmest sektorist, need ka teoks teha. Noored Liidrid: eesmärgiks on Eesti noorteorganisatsioonide arendamine ja koostöö soodustamine loomaks noortele kvaliteetseid osalusvõimalusi.	jah	mailiküsitlus	Heateo kontaktid
5	EELK Laagrikeskus Talu	SA	Noorsootöö	vähene keskkonnateadlikkus noorte hulgas	Projekti eesmärk on laagrikeskuse aktiivne turundamine, et suurendada laagrikeskuse klientide ja tegevuse mahtu. Tegevuse eesmärk: kristliku säästva looduslähedase elustiili õpetamine, noorsootöö	jah	mailiküsitlus	KÜSK, SE-ÄM toetus 1

6	EELK Piiistvere Andrease Kogudus	MTÜ	Noorsootöö	Noorte vähene ettevõtlikus ja igakülgse arengu võimalused Piiistveres	Projekt : „Piiistvere suvekohviku „Ingel“ arendustegevus“ eesmärkideks on saavutada suurem kogukonna sidusus ja kaasatus kohalikesse tegemistesse ning julgustades ja koolitades noori võtma kodanikuühiskonnale vajalikku vastutust oma elukeskkonna parendamisel.	?		KÜSK, SE- ÄM toetus 2
7	Eesti Euroopa Liikumine	MTÜ	Kodanikuühiskond	Vajadus: Euroopa kodaniku identiteedi (õigused, kohustused, vabadused, võimalused) tugevdamine ja euroopalike väärtuste levitamine noorte hulgas	Euroopa Noortekaardi (ehk EURO<26) väljaandmise ja tugiteenuste pakkumisega soovime selle saavutamiseks: edendada noorte mobiilsust Euroopas, parandada noorte informeeritust Euroopa asjadest ja tõsta noorte aktiivsust Euroopaga seotud tegevustes. Sihtrühm on noored 30. eluaastani ja eraldi tähelepanu pööratakse vähemate võimalustega inimestele maapiirkondades ja muukeelsetele noortele.	?		KÜSK, SE- ÄM toetus 2
8	Eesti Kirbuturg (MEK)	MTÜ+ OÜ	Keskfond	Raiskav tarbimine, vähene keskkonnateadlikkus,	käivitati Tallinnas regulaarne kirbuturg, arendati kirbuturgusid propageerivat veebikeskkonda ning tehti avalikkusele suunatud teavitustegevust	?		Internet
9	Eesti Loomakaitse Selts	MTÜ	Keskfond	loomade väärkohtlemine, vähene keskkonnateadlikkus	Projekti, „Loomade ja loomakaitse teemalise koolitusteenuse väljatöötamine“ eesmärk on kavanda ja käivitada koolitusteenus, mis võimaldab efektiivsemalt ja jätkusuutlikumalt abistada abivajavaid loomi, ning teisalt tulemuslikumalt ennetada hätta sattuvate loomade teket. Lisaks aitab inimestel vältida hammustada saamisi, suurendada paremate ostuvalikute tegemist, kasutada ressursse efektiivsemalt ja elada loodusega paremas kooskõlas.	jah	intervjuu	KÜSK, SE- ÄM toetus 2

10	Eesti Nukukunsti Muuseum, Tarvi Pink (Mauritiuse Maja)	OÜ	Kultuur ja kultuuripärand	Nukukunsti meistrite ja teadmiste vähesus	Nukukunsti traditsioonide elushoidmine näituste ja ürituste abil, teraapilised koolitused. Omatulu: ruumirent, kursused, ekskursioonid	ei	Heategu	Head Uudised 2-2011
11	Eesti Pimemassööride Ühing	MTÜ	Erivajadustega inimeste tööhõive	Erivajadustega inimeste piiratud võimalused tööturul	koondab nägemispuudega massööre üle Eesti, täiendkoolituste läbiviimine, toetatud töötamine, Koolitus- ja Massaažikeskus. Omatulu massaažiteenusest ja renditulust.	?		VÜF 2011
12	Eesti Väitlusselts	MTÜ	Kodanikuühiskond	Väitlus- ja dialoogioskuse arendamise vajadus ühiskonnas	missioon on juurutada mõtteviisi, et ühiskondlikus dialoogis saab määravaks tugevam argument, ja arendada selleks vajalikke oskusi. Eesti Väitlusseltsi koolitus on ainus sotsiaalne ettevõtte, mis pakub täiskasvanutele kõnekunsti koolitusi kasutades väitlusmetoodikat.	jah	koduleht	KÜSK, SE-ÄM toetus 3
13	Eesti Üliõpilaskondade Liit	MTÜ +OÜ	Haridus	Missioon: Seista üliõpilaste hariduslike, sotsiaalsete ja kultuuriliste õiguste ja huvide eest.	Tudengite katusorganisatsioon, tudengikaardi ISIC müük ja arendus, tudengipäevade korraldamine, Üliõpilastele välja andmine, koolitused ja teavitussüritused, turismiettevõtte	?		Heateo kontaktid
14	Eestimaa Looduse Fond	SA	Keskfond	vähene keskkonnateadlikkus, alternatiivsete energiaallikate vähesus, energiasõltuvus	Projekti idee: mittetulundusühinguid ja sihtasutusi ühendava energiakooperatiivi rajamine. Omatulu allikad 2010: looduskaitse ekspertiisid, talgureisid, sõidukite ja ruumide rent, raamatupidamisteenused jms	ei	mailiküsitlus	KÜSK, SE-ÄM toetus 1
15	Etno Tuba	MTÜ	Kultuur ja kultuuripärand	vajadus säilitada etnograafilise ja rahvusliku käsitöö tehnilisi võtteid ning järjepidevust	Projekti eesmärgiks on luua kaasaegne arvutipõhine e - õppe materjal, mille sisuks on käsiraamatu vormis esitatud juhendid erinevate rahvarõivakomplektide valmistamise kohta.	?		KÜSK, SE-ÄM toetus 2

16	Hooli	MTÜ	Sotsiaalteenused	Lastekodu laste ja erivajadustega inimeste vähemad võimalused vaba aja sisustamisel ning ühiskonnas oma koha leidmisel	Projekt: luua ja käivitada erivajadustega lastele ning noortele kõrvuti nn. tavalastega mitmekülgseid arendavaid tegevusvõimalusi pakkuv tegevuskeskus, kus osutatakse ka laste päevahoiuteenust	?		KÜSK, SE-ÄM toetus 1
17	Humana Estonia	MTÜ+OÜ	Keskfond	Eestis raiskav tarbimine ja vähene keskkonnateadlikkus. Arengumaades vähene hariduse kättesaadavus, HIV epideemia jms	Eesmärk on rõivamüügist saadud tuluga toetada arenguprojekte vähearenenud riikides (koolid ja õpetajakolledžite loomine, lasteabi ja HIV/AIDSi ennetus Malawis.	jah	intervjuu	Heateo kontaktid
18	Iseseisev Elu	MTÜ	Erivajadustega inimeste tööhõive	Toimetulekuraskustega inimestele võimalikult iseseisvama elu võimaldamine	Sotsiaalteenuste pakkumine: töötamise toetamine, psüühilise erivajadusega inimesed, kodutute inimeste päevakeskuse teenus. Psüühilise erivajadusega inimeste poolt valmistatud õmbluse- ja kunstitoodete realiseerimine	jah	mailiküsitlus	Heateo kontaktid
19	Jumalikud Ilmutused (Gutenbergi pojad)	OÜ	Kultuur ja kultuuripärand	Eesti keele ja kultuuri säilitamise vajadus	eesmärk on olla tubli sotsiaalne ettevõtte pakkudes inimnäoga trükiteenust. Tunneme rohkem muret Eesti keele ning kultuuri kui oma taskute täitmise pärast. Raha soovime teenida vaid niipalju, kui kulub teenust keerutatavate hamstrite toitmiseks.	jah	mailiküsitlus	Internet
20	Keskkonnaõiguse Keskus	SA	Keskfond	keskkonda puudutavate otsuste negatiivne mõju keskkonnale	projekti „Keskkonnaõigusalase tasulise teenuse ja koolitusprogrammi väljakujundamine“ üldiseks eesmärgiks on saavutada, et keskkonnaotsused oleksid kvaliteetsed ja arvestaksid paremini nii negatiivsete keskkonnamõjude kui erinevate huvidega. Omatulu: ruumirent ja teenused (koolitused)	jah	mailiküsitlus	KÜSK, SE-ÄM toetus 2

21	korteriühistute kasutajad	MTÜ	Kodanikuühiskond	Interneti abil tahame parandada korteriomanike omavahelist läbikäämist ja kaasata noori ühistu juhtimisse. Kokkuvõttes näeme, et efektiivsem ja läbipaistvam majandamine säästab korteriomanike aega ja raha.	tegevused on seotud korteriühistute toetamisega ja väljenduvad erinevate infoürituste, koolituste ja seminaride korraldamises, huviliste nõustamises ja koolitusmaterjalide koostamises.	jah	koduleht	Internet
22	Luke Mõis	SA	Kultuur ja kultuuripärand	Riik ei suuda tagada piisavalt vahendeid loodus-, ajaloo- ja kultuuriväärtuste säilitamiseks	Avalike teenuste ja tootepakettide käivitamine Luke Mõisas. Alustati seebitootmist ja müümist.	jah	Intervjuu	KÜSK, SE-ÄM toetus 2
23	Maarja Küla	SA	Erivajadustega inimeste tööhõive	Puuetega inimeste piiratud võimalused tööturul	Projekti „Maarja Küla äriplaani koostamine ja käivitamine" omatulu tagamiseks ning intellektipuudega noortele töövõimaluste loomiseks.	ei	intervjuu	KÜSK, SE-ÄM toetus 2
24	Meditech Estonia	OÜ	Sotsiaalteenused	Üksi elavad ja liikumispuudega inimesed ei pruugi saada abi häda korral, sest ei saa helistada hädaabi numbril (teadvusekaotus, võimetus liikuda)	Osutame kaasaegset häirenuputeenust esimesena kõikjal üle Eesti. Meie visioon on olla läbi üleriikliku kvaliteetse hoolekandeteenuse väärtuslik partner häirenuputeenuse osutamisel abivajajatele ja kohalikele omavalitsustele.	jah	koduleht	Internet
25	Merimetsa Tugikeskus	MTÜ	Erivajadustega inimeste tööhõive	psüühiliste erivajadustega piiratud võimalused tööturul	Psüühiliste erivajadustega inimestele töötamise toetamise ja igapäevaelu toetamise teenus, dementsuse sündroomiga eakate päevahoid, töö- ja rakenduskeskuse teenus	jah	mailiküsitlus	Heateo kontaktid
26	Noorteühing Eesti 4H	MTÜ	Noorsootöö	(maa)noorte vaba aja sisustamise võimalused, noore terviklik areng,	Eesmärgiks hakata pakkuma koolitusteenust, lastehoidu suurüritustel ning noortelt noortele põhimõttel „Maal on vahva!" õppeprogrammi.	?	?	KÜSK, SE-ÄM toetus 2
27	Orissaare Tugikeskus	MTÜ	Sotsiaalteenused	Probleem: elanikkonna vananemine, hooldekodud on kallid, eakad soovivad elada oma kodus, vallas ei ole eakate päevakeskust.	Lahendus: eakatele, töötutele ja puudega inimestele tööharjutusteenus, koduhooldusteenused, päevakeskus.	jah	koduleht	Internet

28	Ossmet	OÜ	Erivajadustega inimeste tööhõive	Erivajadustega inimeste piiratud võimalused tööturul	Palkavad erivajadustega inimesi. Pulbervärvimine, metallitööd, käsitööpood Ehtne ja Ehe.	ei	Heategu	Head Uudised 2-2011
29	Pahkla Camphilli Küla	SA	Erivajadustega inimeste tööhõive	Erivajadustega inimeste piiratud võimalused tööturul	sotsiaalteraapiline elu- ja töökeskkond intellektipuudega noortele ja täiskasvanutele. Külal on küünlatöökoda, kangakudumistöökoda ja farm. Tooteid müüakse laatadel jms.	?		Heateo kontaktid
30	Partnerlus	MTÜ	Kogukondade ja maapiirkondade elukvaliteet	Linnastumine, inimeste äravool maapiirkondadest	missiooniga tõsta kogukondade ja maapiirkondade elukvaliteeti, sh mõjutades Eesti maaelu ja tööhõive poliitikat.	jah	koduleht	Internet
31	Pere Heaks	MTÜ	Pere ja lapsed (sh lastekaitse)	Vanemaharidus	Kodulehel: Pereweb.ee on pereteemaline portaal ja sotsiaalne ettevõtte.	jah	koduleht	Internet
32	Perekeskus Sina ja Mina	MTÜ	Pere ja lapsed (sh lastekaitse)	Probleem: Laste riskikäitumine ja vaimne tervis.	Lahendus: Heade peresuhete hoidmiseks ja laste riskikäitumise ennetamiseks lapsevanemate kursused Gordoni perekoolis, perenõustamine individuaalnõustamisena ja e-nõustamiskeskonnas.	?		Heateo portfell
33	Pimedate töökeskus Hariner	MTÜ	Erivajadustega inimeste tööhõive	Nägemispuudega inimeste piiratud võimalused tööturul	pimedate inimeste töökeskus, põhitegevus harimattide ja harjade valmistamine, väga pika ajalooga organisatsioon. 31.12.2010. a töötas Harineris 36 inimest, neist puudega 32.	?		Heateo kontaktid
34	Pro Civitas	MTÜ	Sotsiaalteenused	Tööpuudus, raskused tööturule naasmisel	Projekti „Sotsiaalse ettevõtluse käivitamine MTÜ Pro Civitas töötute aktiveerimiskeskuses" tulemusena on loodud pikaajalistele töötutele mõeldud sotsiaalse suunitlusega töökohad, mis võimaldavad küttepuude valmistamise, pakendamise ja seonduvaid tugiteenuseid Tallinna vähemkindlustatud elanikele ning keraamilisi ja puidust meeneid Tallinna linnaosade tellimusel.	?		KÜSK, SE-ÄM toetus 1

35	Puude	MTÜ	Erivajadustega inimeste tööhõive	Puuetega inimeste piiratud võimalused tööturul	Erivajadustega inimeste käsitöö müük MTÜ Puude e-poe kaudu.	jah	mailiküsitlus	Heateo kontaktid
36	Puulaevaselts Vikan	MTÜ	Kultuur ja kultuuripärand	?	Projekti eesmärgid: ühingu kuuluva laeva Runbjarni kasutuselevõttus ühiskondliku koolituslaevana; hariduslike, keskkonnaalaste ja kultuurikoostööl põhinevate puulaevasõitjate korraldamises võimaldamaks noortel, sotsiaalsetel riskigruppidel ja heade ideedega kultuurihuvilistel tegeleda huvi-, vaba- ja keskkonnaharidusega ning Eesti merekultuuri edendamiseks; talvisel hooajal kõigile huvilistele puutöö- ja paadiehituskursuste korraldamises ja riskigruppidele koostöös kohalike ettevõtetega koolitus-, praktika- ning tööhõivevõimaluste loomises.	?	?	KÜSK, SE-ÄM toetus 1
37	Pärnu Vabahariduskeskus	SA	Keskkond	vähene keskkonnateadlikkus noorte hulgas	Projekti "eduVedu" eesmärgiks on suurendada keskuse suutlikkust kodanikuühiskonna arendamisel, propageerides säästvat eluviisi ja keskkonnateadlikkust.	?		KÜSK, SE-ÄM toetus 2
38	Reservpäästerühm	MTÜ	Rahvatervis	kutseliste päästjate nappus suurõnnetuste korral, teadlikkus ohutusnõuetest	Suurõnnetuste ja kadunud inimeste otsimisel päästeameti toetamine, teavitusprojektid, omatulu esmaabi koolitustest	?		Heateo kontaktid
39	Restart	MTÜ	Sotsiaalteenused	Töö kaotuse tõttu ei suuda paljud pered ja üksikisikud spetsialisti abita tulla toime ülemääraste võlgadega, kõige suurem on vajadus professionaalsete võlanõustajate järele.	MTÜ Restart Sotsiaalse Ettevõtluse Keskuse äriplaani koostamine võlanõustamisteenuse ettevalmistamiseks ning teenuse käivitamiseks, tegeleb sotsiaalvaldkonna teenuste arendamise ja osutamisega + koolitusküsimuste täiendkoolituseks, riskigruppidele eneseabigruppide käivitamine	?		KÜSK, SE-ÄM toetus 2

40	ReUse Republic	OÜ	Keskkond	Raiskav tarbimine, vähene keskkonnateadlikkus.	propageerib uuskasutatavat rõivadisaini, mis päästab poes seisma jäänud praaktooted, brändide laojäägid või muud kaupluste varud hävitamisest, säästes sellega keskkonda ning pakkudes tarbijale unikaalseid tooteid.	?		Internet
41	Sakadak	OÜ	Erivajadustega inimeste tööhõive	Erivajadustega inimeste piiratud võimalused tööturul	Tarbeesemete ja suveniiride valmistamine. Tööharjutajate ettevalmistamine tööturule minekuks.	?		Heateo kontaktid
42	Samaaria Eesti Misjon	MTÜ	Sotsiaalteenused	Töötute, eluaseme probleemidega, kinnipidamiskohtadest vabanenute ja sõltlaste raskused tööturule naasmisel	Projekt „Taaskasutus sotsiaalabiks“ eesmärgiks on sotsiaalabi pakkumine töötutele, eluaseme probleemidega, kinnipidamiskohtadest vabanenutele ning sõltuvuses isikutele, rahastades seda annetatud esemete taaskasutusse võtmisega, turustades neid odavmüügi kauplustes. Kristlik riskirühmade sotsiaalhoolekande asutus. Käibeallikaks on kasutatud esemete kauplused. Pakuvad tööharjutust ja kutsekoolitust.	?		KÜSK, SE-ÄM toetus 2
43	Seve Ehituse	AS	Erivajadustega inimeste tööhõive	Erivajadustega inimeste piiratud võimalused tööturul	Tegeleb puitsõrestikul majade tootmise, projekteerimise ja ehitamisega. Meile on 2008.aastal omistatud „Hea ettevõtte autasu“, mis tähendab, et oleme sotsiaalne ettevõtte ja meie kollektiivis töötab ka erivajadustega inimesi.	jah	mailiküsitlus	Internet
44	SOS Lasteküla Eesti Ühing	MTÜ	Pere ja lapsed (sh lastekaitse)	Enamik vanemliku hoolitsuseta lastest ei saa täisväärtuslikeks kodanikeks kasvamiseks piisavalt tuge.	SOS-i missioon on luua vanemliku hoolitsuseta lastele võimalikult perelähedane elukeskkond.	?	?	Heateo portfell
45	Spordiaasta	MTÜ	Rahvatervis	loodi Eesti noorte- ja rahvaspordi populariseerimiseks, targa sporditegemise ja sporditurismi eestvedamiseks.	Esialgul veebileht ja üldine teavitustegevus	jah	koduleht	Internet

46	Spordiklubi Liikumine	MTÜ	Rahvatervis	Liikumine on oluline tervise hoidmiseks, eestlased ei liigu piisavalt	Teavituspõhine Käi Jala!, erinevate spordiürituste korraldamine, tervisespordiga seotud kaupade müük	jah	koduleht	Internet
47	Süda-Eesti Sotsiaalkeskus	MTÜ	Sotsiaalteenused	Sotsiaalteenused ei ole kõigile abivajajatele kättesaadavad Järvamaal	Projekt „Teenused kättesaadavaks kogu Järvamaal“. Tööharjutuse läbiviimise, tööklubi teenus, sõltlaste ja HIV positiivsete nõustamisteenus, tugiisikuteenus, psühholoogiline nõustamine.	ei	intervjuu	KÜSK, SE-ÄM toetus 2
48	Tagurpidi Lavka	MTÜ	Kogukondade ja maapiirkondade elukvaliteet	Linnastumine, inimeste äravool maapiirkondadest	Eesmärk: tõsta linnaelanike teadlikkust Eestimaise toidu päritolust, tuua kodusem toit taas linnainimesele lähemale ja toetada seeläbi Eesli väiketalunikke.	jah	mailiküsitlus	Heateo kontaktid
49	Tartu Erahariduse Edendamise Selts	MTÜ	Haridus	Lasteaiakohtade vähesus, hariduse kvaliteet	Projekt on suunatud MTÜ TEHES (Tartu Erakool, TERAKE eralasteaed, HuvITERA erahuvikool pidaja) institutsionaalse suutlikkuse suurendamisele ja teenuste osutamise võimekuse parandamisele.	jah	mailiküsitlus	KÜSK, SE-ÄM toetus 1
50	Terve Eesti	SA	Rahvatervis	HIV-epideemia Eestis, tavaelanikkonna riskikäitumine.	korraldada töökohtades HIV-kampaaniaid, mis jõuaksid töötajate peredeni ning laiemalt ühiskonnani.	jah	Intervjuu	Heateo portfell
51	THINK Eesti	MTÜ	Erivajadustega inimeste tööhõive	Erivajadustega inimeste piiratud võimalused tööturul	Projekti „Puuetega inimeste töökeskuse rajamine“. 2009. a olemas puuetega inimeste töö- ja koolituskeskus THINK tegeleb erivajadustega inimeste koolituse ja tööhõive edendamisega üle vabariigi	?		KÜSK, SE-ÄM toetus 2
52	Töotahe	MTÜ	Erivajadustega inimeste tööhõive	Erivajadustega inimeste piiratud võimalused tööturul	Töökeskus. Pakub ja vahendab tööd erivajadusega (puudega) ja vähese konkurentsivõimega inimestele (näit. pikaajalistele töötutele).	?		VÜF 2011
53	Uuskasutuskeskus	MTÜ	Keskond	Raiskav tarbimine, vähene keskkonnateadlikkus.	Vanade asjade uuesti kasutamine, kauplused, mis müüvad vanu korras asju ja korraldavad säästva tarbimise kampaaniaid ja koolitusi.	jah	Intervjuu	Heateo portfell

54	Vahejaam	MTÜ	Keskfond	Raiskav tarbimine, vähene keskkonnateadlikkus, toimetulekuraskustega pered	eesmärk on edendada asjade ringlust ja muuta Eesti elanike tarbimisharjumusi keskkonnasäästlikumaks. Abivajajate aitamine annetatud esemetega .	jah	koduleht	Internet
55	Vinteco	OÜ	Keskfond	Raiskav tarbimine, vähene keskkonnateadlikkus.	Võitleb pillava tarbimise vastu alternatiivide pakkumise ja koolituste korraldamise läbi. 1940 – 1990aastate kasutatud sisustuse disain ja renoveerimine, uuestisündinud mööbliesemete eesmärk on propageerida taaskasutust ja uuendusmeelset säästlikku mõtteviisi	jah	mailiküsitlus	Internet
56	Väärtustades Elu	SA	Pere ja lapsed (sh lastekaitse)	kriisirasedusega seotud probleemid, madal teadlikkus rasedusega seotud küsimustes, terviseriskidest; abortide arv	Nõustamise, koolitus- ja teavitustegevused.	?		VÜF 2011

*Info allikas: kasutati internetiotsingud, viidi läbi e- posti teel küsitlus ja telefoni teel intervjuud sotsiaalsete ettevõtjatega.

**Tabelis kasutatud lühendite tähendused:

Heateo portfell = Heateo Sihtasutuse portfelliorganisatsioonid

KÜSK, SE-ÄM toetus 1 = Sotsiaalse ettevõtluse taotlusvoor 2010. I etapp - Äriplaani koostamine

KÜSK, SE-ÄM toetus 2 = Sotsiaalse ettevõtluse taotlusvoor 2010. II etapp - Äriplaani elluviimine

KÜSK, SE-ÄM toetus 3 = Sotsiaalse ettevõtluse taotlusvoor 2011. I etapp - Äriplaani koostamine

VÜF 2011 = Šveitsi VÜF'i väikeprojektide (äriplaani koostamise) taotlusvoor 2011

LISA 3. KÜSK-i sotsiaalse ettevõtlusega seotud taotlusvoorude toetusesaajate analüüs

Lisaks põhiuuringule analüüsisid Aune Lillemets ja Jaan Aps Kodanikuühiskonna Sihtkapitali poolt äriplaanide loomise tuge saanud ühinguid, et selgitada välja toetuse mõju sotsiaalse ettevõtluse sektori laienemisele. Siin lisas on need tulemused eraldi välja toodud.

2010. aastal jagas Kodanikuühiskonna Sihtkapital toetusi kahes voorus: 18 organisatsiooni said äriplaani koostamise ning elluviimise toetust, 7 ainult äriplaani koostamise toetust. Põhiuuringusse olid neist kaasatud 20, 5 organisatsiooni jäid kõrvale, sest ei teeninud üldse ettevõtlustulu.

2011. aastal toimus sotsiaalse ettevõtluse taotlusvoorude esimene etapp (äriplaani koostamine). Kokku kvalifitseerus peale tehnilist hindamist sisuliseks hindamiseks 30 avalikes huvides tegutsevat kodanikuühendust, neist 20 said toetuse. Kuna uuringu tegemise ajal oli 2011. aasta kohta kättesaadavad vaid hindamisel olevate organisatsioonide andmed, siis ei ole tulemused üheselt võrreldavad.

2010- Sotsiaalse ettevõtluse taotlusvoor

- Toetuse saanud organisatsioonidest olid 19 registreeritud mittetulundusühinguna ja 6 sihtasutusena.
- Nende tegutsemisvaldkonnad olid: 24% sotsiaalteenuste valdkonnas (erivajadustega inimeste, pikaajaliste töötute tööhõive ja iseseisev toimetulek), 20% kultuuripärandi säilitamine, 20% noorsootöö, sh erivajadustega noortega töötamine, 16% keskkonnateadlikkus, 8% haridus. Lisaks 1 kodanikuühiskonna, 1 kogukondade ja maapiirkondade elukvaliteedi tõstmise ja 1 rahvatervise valdkonnas.
- 28% taotluse saanutest olid pakkuda mingil kujul tooted (sh kombineerituna teenustega), ülejäänud kavatsesid pakkuda või juba pakkusid teenuseid. 24% oli plaanis pakkuda kindlat teenust, mis oli seotud põhitegevusega, 16% oli plaanis luua töökeskus ning 16% tegevuskeskus ja hariduskeskuse (noortele) loomine, 12% koolituste pakkumine, 12% kogukonna toodete ja teenuste ühismüük, 8% oli plaanis põhitegevusega seotud teenuseid rahastada materjalide taaskasutusse suunamisest saadud tulust. Lisaks oli plaanis teha veel energiakooperatiiv, e-õppematerjal ja nõustamisliin.
- 40% taotlejatest polnud organisatsioonina mingit märkimisväärset ettevõtlustulu teenimise kogemust. 32% taotlejatest oli ulatuslik ettevõtlustulu teenimise kogemus.

2011. aasta majandusaasta aruannete põhjal saab täpsemini analüüsida äriplaani elluviimise toetuse mõju nendele organisatsioonidele, kuis siinkohal on toodud esialgsed tulemused.

2010. aasta majandusaasta aruannetest selgus, et kaks alles teenust käivitavat organisatsioonil (ettevõtlustulu enne alla viie protsendi) teenisid 2010. aastal ettevõtlustulu vähem kui 2009. aastal. Kuus ühendust teenisid oluliselt rohkem, kuid üks neist samades valdkondades, mis enne äriplaani tegemist. Ühe organisatsiooni ettevõtlustulu jäi samasse suurusjärku mõlemal aastal ja oli samades valdkondadest lähtuv. Kolm organisatsiooni ei olnud uuringu tegemise ajaks 2010. aasta majandusaastaruannet esitanud, seega polnud andmeid võimalik võrrelda .

2011- Sotsiaalse ettevõtluse ja avalike teenuste arendamise taotlusvoor (äriplaani koostamine)

- Peaaegu kõik huvilised olid juriidiliselt vormilt MTÜ-d (kokku 29). Üks oli ka SA.
- 40% kandideerinud ühenduste põhitegevuseks on "kogukond" - kogukonnaelu aktiveerimine, töövõimaluste loomine ja sotsiaalteenuste pakkumine oma kogukonnas, turismi arendamine. Ülejäänud valdkondadest oli taotluseid oluliselt vähem ja üsna võrdselt - näiteks loodusharidus, noorsootöö, pere ja lapsed, haridus.
- 80% taotlejatest polnud organisatsioonina mingit märkimisväärset ettevõtlustulu teenimise kogemust. Ainult ühel taotlejal oli ulatuslik ettevõtlustulu teenimise kogemus. Ainult kaks taotlejat ei osta äriplaani koostamise teenust üldse organisatsiooni/ meeskonda sisse.
- Tooted ja nende müük polnud populaarsed. Ainult 13% (ehk neli taotlejat) kavatses midagi käegakatsutavat tootma, välja andma või kasvatama hakata. Valdksandeks aiandus, loodushariduse õppematerjalid, taaskasutamine, ajakiri.
- 23% taotlejatest kavatses rajada või lõplikult välja arendada institutsiooni, mida võiks kutsuda "teenustekeskuseks". Enamus kogukonna arendamisele suunatud ja oma vallale fokuseeritud taotlejatest tahtis teha just seda. Teenustekeskusel nähakse mitmekülgseid funktsioone - kogukonna kooshoidmine (kultuurielu), ühised üritused ja koolitused, sotsiaalteenused, ruumide üürimine, turistidele tegevuse pakkumine.
- 17% taotlejatest tahtis eri valdkondades pakkuda mitmesuguseid nõustamise ja tugiisikutega seotud teenuseid. Ülejäänud nimetatud teenuste valdkonnad: vabatahtlike vahendamine, loodushariduse pakkumine, turismiarendus, vaba aja sisustamine (meelelahutus), lastehoid, koolitus, ökotoodete veebipood.

Äriplaani taotlustest selgus, et tihti pole ühendused oma idee elementaarseid eelduseid läbi mõelnud: kas äriplaani üldse tasub koostama hakata ehk suhtumine, et "küll äriplaani selgitab kõik välja". Just üleriiklikel katusorganisatsioonidel tundus olevat raske leida endale mõistlikku sotsiaalse ettevõtluse väljundit. Lisaks sellele ei sea organisatsioonid endale eesmärgiks muutust süsteemsel tasandil.

LISA 4. Intervjueeritavate sotsiaalse ettevõtluse definitsioonid

Sotsiaalne ettevõtte tegeleb sotsiaalsete probleemide lahendamiseга ühiskonnas pidades ennast majanduslikult ise üleval ja ära tasuvana, ilma riigi toeta. (R1Q1.)

Sotsiaalne ettevõtlus on ... teha tavalist ettevõtlust, aga luua sellega olulist lisandväärtust ühiskonda ja lahendada olulisi sotsiaalseid probleeme. Ehk ärilise tegevuse sidumine olulise ühiskondliku probleemiga, olgu see siis rahvatervise, hariduse või muu valdkond. (R2Q1.)

Sotsiaalse ettevõtluse puhul ettevõtte või ühingu peaeesmärk ei ole omanikule kasu teenimine, vaid mõne sotsiaalse või ühiskonnas aktuaalse probleemi lahendamine. (R3Q1.)

Sotsiaalne ettevõtlus on ühendus, ettevõtte või institutsioneeritud inimkogum, mis oma tegevusega püüab koguda finantse, millega kas sotsiaalseid probleeme lahendada või mingeid projekte ellu viia, teadlikkust tõsta. Ehk siis nende tegevus ei sõltu niivõrd riigi või fondide rahastusest, vaid sellest, mida ise suudavad oma tegevusega koguda ja panustada sotsiaalsesse heaolusse. (R4Q1.)

Ettevõtluse vorm, kus ei ole primaarseks kasumi tootmine, vaid mingisuguse sihtgrupi aitamine. Tähtis on kasumlikkus, sest sellega saame tagada jätkusuutlikkuse ja arenemisvõime, aga see ei ole peamine eesmärk. (R5Q1.)

Sotsiaalne ettevõtlus on kas osaühing, kes ei jaga enda kasumit omanikele või mittetulundusühing, kes teenitud kasumi investeerib oma missiooni. (R6Q1.)

Sotsiaalne ettevõtlus sõltumata valdkonnast on selline ettevõtlus, mille teenitud raha läheb mingi eesmärgi täitmiseks, mis on kas sotsiaalne või meie puhul näiteks kultuuriväärtuste taastamiseks. (R7Q1.)

On ettevõtlus, mille eesmärgiks ei ole rahalist kasu teenida, vaid pigem ühiskonnale lisaväärtust anda või mõnda sotsiaalset probleemi lahendada läbi ettevõtluse, olgu siis tegemist teenuse või tootega, siis see peab olema nähtav, et see äritegevus on sotsiaalse probleemi lahendamiseks. (R8Q1.)

Mõistan sotsiaalse ettevõtlusena sellist pealehakkamist, initsiatiivi, teenust, toodet või algatust, mis vähemalt mingil määral aitab midagi teha ka üldsuse jaoks, kogukonna jaoks. (R9Q1.)

Kaasad ettevõtte tegevustesse sihtrühmad, kelle heaolust oled huvitatud ja kohalikke, et teha midagi koos ära teha kohalikul tasandil. Ettevõtluspool on samuti oluline. (R10Q1.)